

Montageanleitung

Hinterschale

CLS-G/H 1050, 1350, 1650 XE

ab Jan 2017



Unsere Produkte unterliegen dem technischen Fortschritt. Alle Informationen, Abbildungen und technischen Angaben entsprechen dem neuesten Stand zum Zeitpunkt der Veröffentlichung. Änderungen im Sinne des technischen Fortschritts sind dem Hersteller jederzeit vorbehalten.

Inhaltsverzeichnis

1	Sicherheit	3
1.1	Qualifikation des Personals	3
1.2	Unfallverhütung	3
2	Lieferumfang	4
2.1	Varianten	4
2.2	Montage der Hinterschale	6
3	Abbildungsverzeichnis	9

1 Sicherheit

1.1 Qualifikation des Personals

Die Montage darf nur von Personen ausgeführt werden, die wie folgt qualifiziert sind:

- Sie sind mindestens 18 Jahre alt.
- Sie sind über die entsprechenden Sicherheitsvorschriften (Unfallverhütung) unterrichtet worden.

Die einschlägigen Unfallverhütungsvorschriften sowie die sonstigen allgemein anerkannten sicherheitstechnischen und arbeitsmedizinischen Bestimmungen sind jederzeit einzuhalten.

1.2 Unfallverhütung

Die Sicherheits- und Unfallverhütungsvorschriften sind in jedem Land gesetzlich geregelt. Für die Einhaltung der gültigen Vorschriften ist der Montageleiter verantwortlich.

2

Lieferumfang

Das Grundgerät und die Hinterschale werden separat geliefert. Die unterschiedlichen Füllvolumen des Grasaufnahmegeräts werden über die Hinterschale variiert. Es sind Aufnahmevolumen von 1050, 1350 und 1650 Liter möglich.

Am Grundgerät sind die Scharniere und Hubzylinder, die für die Hinterschale benötigt werden, vormontiert.

An der Hinterschale sind ebenfalls die Scharniere und die Fanghaken für das Verschlussystem vormontiert.

Die Scharniere und Fanghaken können für den Transport in einer anderen Position montiert worden sein, bitte achten Sie darauf. Im Abschnitt Montage wird auf Voreinstellungen und Montagepositionen eingegangen.

2.1 Varianten

Auf Grund technischer Verbesserungen gibt es zwei Scharnervarianten, wobei diese untereinander austauschbar sind.

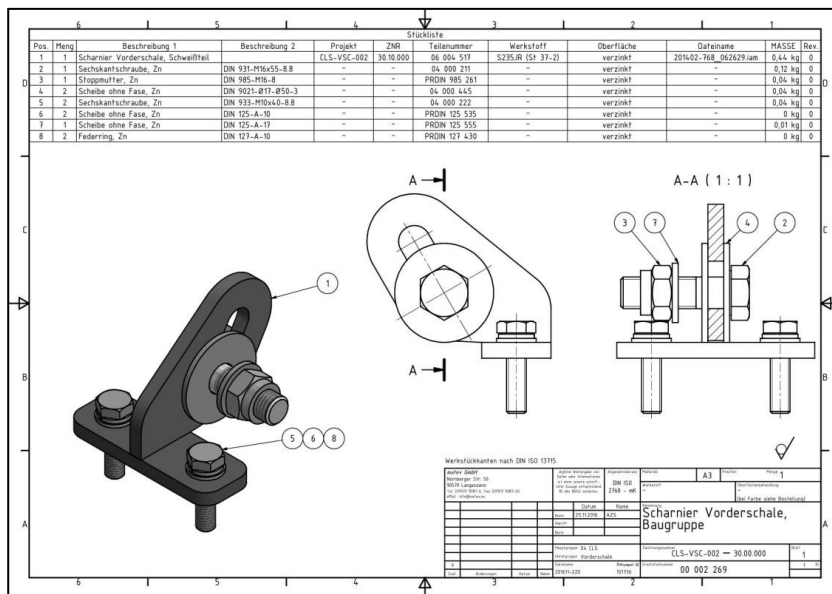


Abbildung 1: Scharnier Vorderschale bis 07.2017

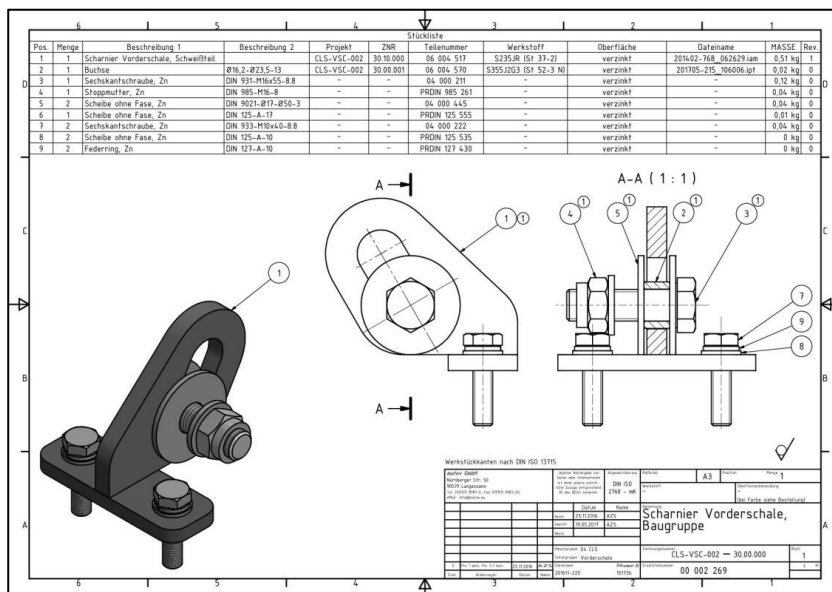


Abbildung 2: Scharnier Vorderschale ab 08.2017

Die Rahmen der Vorderschale und der Hinterschale haben sich ebenfalls geändert, auch diese sind austauschbar.



Abbildung 3: Vorderschale mit ursprünglicher Zylinderaufhängung (bis 10.2017)



Abbildung 4: Vorderschale mit verstärkter Zylinderaufhängung (ab. 11.2017)



Abbildung 5: Hinterschale mit ursprünglicher Zylinderaufhängung (bis 09.2017)

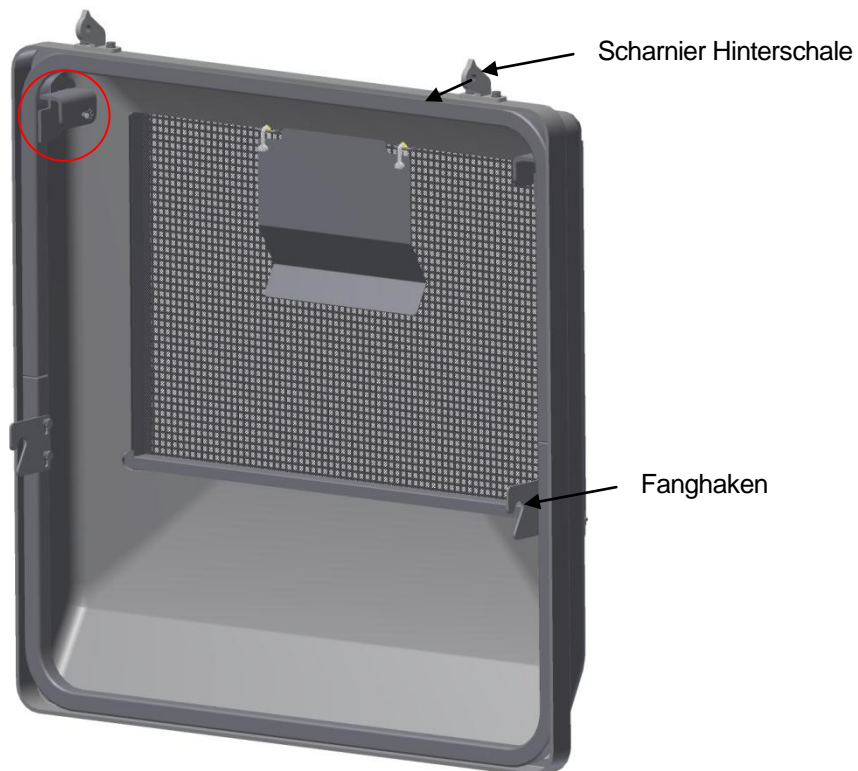


Abbildung 6: Hinterschale mit verstärkter Zylinderaufhängung (ab. 10.2017)

2.2 Montage der Hinterschale

1. Prüfen Sie die Scharniere der Hinterschale auf richtige Position und schieben Sie beide Scharniere in Pfeilrichtung bis zur äußersten Position der Langlöcher (-> Abbildung 6) und ziehen Sie dann die Schrauben an.
2. Entfernen Sie die Fanghaken (-> Abbildung 6)

3. Legen Sie die Hinterschale auf einen geeigneten, höhenverstellbaren Montagetisch.



Abbildung 7: Hinterschale mit montiertem Scharnier

4. Demontieren Sie die Scharnierhälften von der Vorderschale.
5. Montieren Sie die Scharnierhälften an der Hinterschale, dazu ziehen Sie die beiden Scharnierhälften mit den Schrauben M16x55 zusammen. Bei der Version bis 07.2017 (Abbildung 1) ziehen Sie die Schraube so an, dass sich die Scheiben Pos. 4 noch bewegen, bei der Version ab 08.2017 (Abbildung 2) ziehen Sie die Schraube mit 150 Nm an. Sichern Sie die Schraube mit der selbstsichernden Mutter M16.
6. Positionieren Sie die Hinterschale vor dem Grundgerät in Montageposition mittig zum Gerät.
7. Richten Sie die Hinterschale auf und bringen Sie die Scharniere in Montageposition zur Vorderschale.



Abbildung 8: Hinterschale montieren

8. Richten Sie die Hinterschale mittig zur Vorderschale aus und ziehen Sie die Befestigungsschrauben des Scharniers der Vorderschale mit 43 Nm an.
9. Messen Sie am Öffnungszylinder den Abstand zwischen den Aufnahmebohrungen. Stellen Sie den Abstand mit dem Gelenkauge auf 425mm ein.
10. Hängen Sie die Zylinder an der Hinterschale ein.
11. Schließen Sie die Hinterschale.

12. Kontrollieren Sie den Spalt zwischen Hinterschale und Vorderschale.

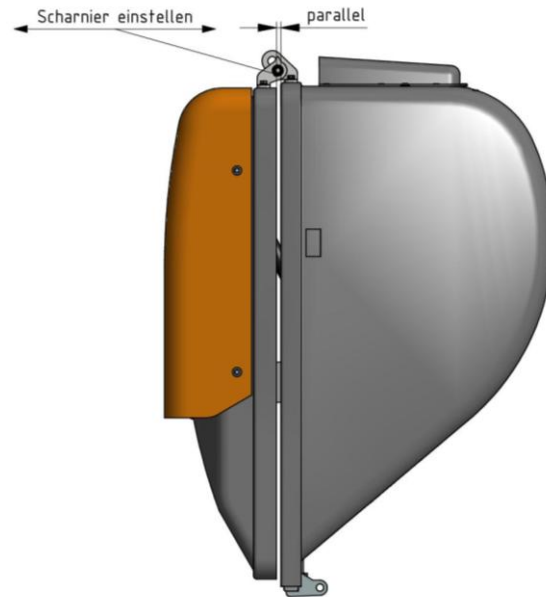


Abbildung 9: Scharnier einstellen

13. Ist der Spalt nicht parallel, so stellen Sie die Zylinder entsprechend am Gelenkauge ein. Ist die Dichtung zu stark, bzw. zu schwach gedrückt, so stellen Sie das am Hinterschalenscharnier ein.
14. Öffnen Sie die Hinterschale und montieren Sie die Fanghaken wie im Bild unten dargestellt.

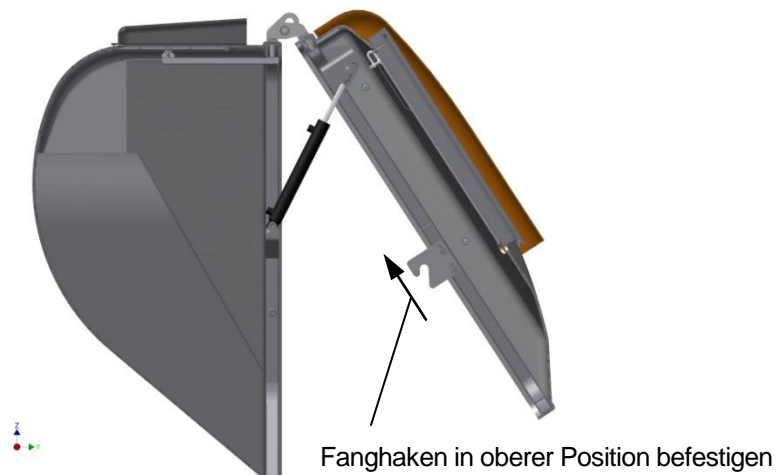


Abbildung 10: Fanghaken befestigen

15. Schließen Sie die Hinterschale vorsichtig. Zuerst wird die Schale im unteren Bereich offen stehen bleiben. Es darf dann nicht versucht werden die Schale über die Hydraulik zu schließen, da es zu Beschädigungen kommen könnte.
16. Verschieben Sie die Haken solange, bis die Hinterschale wieder parallel zur Vorderschale steht.
17. Kontrollieren Sie alle Schraubenverbindungen und schließen Sie die Montage ab.

3 **Abbildungsverzeichnis**

Abbildung 1: Scharnier Vorderschale bis 07.2017	4
Abbildung 2: Scharnier Vorderschale ab 08.2017	4
Abbildung 3: Vorderschale mit ursprünglicher Zylinderaufhängung (bis 10.2017)	5
Abbildung 4: Vorderschale mit verstärkter Zylinderaufhängung (ab. 11.2017)	5
Abbildung 5: Hinterschale mit ursprünglicher Zylinderaufhängung (bis 09.2017)	6
Abbildung 6: Hinterschale mit verstärkter Zylinderaufhängung (ab. 10.2017)	6
Abbildung 7: Hinterschale mit montiertem Scharnier	7
Abbildung 8: Hinterschale montieren	7
Abbildung 9: Scharnier einstellen	8
Abbildung 10: Fanghaken befestigen	8